

العنوان:	التغلب على بعض المشكلات الباترون الشخصي للبلوزة من الإعداد حتى التنفيذ
المصدر:	مجلة التصميم الدولية
الناشر:	الجمعية العلمية للمصممين
المؤلف الرئيسي:	حسنين، إلهام عبدالعزيز محمد
المجلد/العدد:	مج9, ع4
محكمة:	نعم
التاريخ الميلادي:	2019
الشهر:	أكتوبر
الصفحات:	373 - 365
رقم MD:	1022724
نوع المحتوى:	بحوث ومقالات
اللغة:	Arabic
قواعد المعلومات:	HumanIndex
مواضيع:	تصميم الأزياء، صناعة الملابس، الباترون، الملابس الجاهزة
رابط:	http://search.mandumah.com/Record/1022724

التغلب على بعض المشكلات الباترون الشخصي للبلوزة من الإعداد حتى التنفيذ Overcoming Some of the Blouse Personal Pattern Problems from Preparation to Implementation

د/ الهام عبد العزيز محمد حمدين

أستاذ مشارك بقسم تصميم الأزياء والنسيج، كلية التصميم والفنون التطبيقية جامعة الطائف

كلمات دالة Keywords:
الباترون الشخصي
Personal Pattern
البلوزة
Blouse
الإعداد والتنفيذ
Preparation And
Implementation

ملخص البحث Abstract:

للباترون الشخصي مواصفات خاصة حيث انه يعتمد على عدة قياسات بأرقام تختلف باختلاف طبيعة الجسم المراد عمل النموذج الشخصي له، وغالبا تأتي هذه القياسات باختلافات عدة حيث أنها تعتمد على العيوب التي توجد بالجسم وليس على القياسات العالمية المتفق عليها عند عمل مثل هذه الباترونات، ويعتبر الباترون الشخصي من أكثر الباترونات صعوبة حيث انه يحتاج الي دقة في الرسم و التنفيذ ويحتوي أيضا على قياسات شخصية يوجد بينها فروق بينية واضحة تعمل على صعوبة الضبط والتنفيذ، ومن هنا جاءت فكرة البحث وهي محاولة للتغلب على المشكلات التي تواجه طالبات الفرقة الثانية بقسم تصميم الأزياء والنسيج بكلية التصميم والفنون التطبيقية عند عمل الباترون الشخصي للبلوزة بصميمات وقياسات مختلفة، وقد كانت من أهم مشكلات البحث هي كيفية التغلب على مشكلات إعداد الباترون الشخصي للبلوزة؟ وماهي الخطوات الصحيحة لإعداد وتنفيذ الباترون الشخصي لكل طالبة ويهدف البحث الي تحديد الخطوات الصحيحة لإعداد وتنفيذ الباترون الشخصي، تنمية مهارات الطالبات في رسم باترون البلوزة الصحيح وطرق تنفيذها، ويفرض البحث أن هناك فروق ذات دلالة إحصائية بين مهارات الطالبات في رسم باترون الشخصي للبلوزة وطرق تنفيذها، وترجع أهمية البحث الي المساهمة في رفع مستوي الطالبات في مجال التخصص، وقد كانت أهم نتائج البحث هي أنه قد حصل التصميم رقم سبعة على اعلي التقديرات بمتوسط 18.33% ويليه التصميم التاسع بمتوسط 17.92، قد حصل التصميم رقم اثني عشر على اقل التقديرات بمتوسط 11.42%، ويوصي البحث بإلقاء الضوء على الصعوبات المختلفة التي تواجه الطالبات ومحاولة حلها في مجال التخصص.

Paper received 1th September 2019, Accepted 21th September 2019, Published 1st of October 2019

مقدمة Introduction:

قد كانت الملابس قديما لا تنفذ من خلال رسم الباترون، ولكن كانت تنفذ على الجسم أو على المانيكان بطرق مختلفة، اغلب هذه الطرق كانت تؤثر على المظهر العام والزي لا تتناسب مع شكل الجسم، وكانت من أهم عيوب هذه الطرق بطئ التنفيذ وقلة إنتاج الملابس التي لا تتناسب مع الاحتياج المستمر للملابس. (1)

ومع التطور الهائل وزيادة الاحتياج الي الملابس المختلفة في الشكل والتصميم وسرعة التنفيذ تم التوصل الي طرق عديدة في رسم وتنفيذ الباترون تتفق مع قياسات الجسم وتساهم في سرعة إنتاج الملابس وزيادة عددها بما يتناسب مع احتياجات الفرد.

ومع هذا التطور اصبحت هناك مقاسات دولية متعارف عليها نشأت من لجان متعددة للتوحيد القياسي في البلاد المتقدمة وبعض البلاد النامية أيضا ، وتوصلت هذه اللجان بعد إجراء البحوث والدراسات إلى قياسات مختلفة لثلاثم جميع الاجسام النحيل والضحخم والطويل والقصير ، وحتى تكون مقاساتنا مثالية فنضع الجدول ويكتب في الاجزاء المخصصة منه البيانات على المقاس الخاص. (2)

ويعرف الباترون بأنه تصميم على الورق يتخذ شكل ومقاسات الجسم ، فالمهندس الذي يصمم عمارة يبدأ بتصميمها على الورق ، وهو نفس الشيء الذي نفعله نحن عندما نبدأ في تنفيذ الفستان أو التصميم.

وللباترون الشخصي مواصفات خاصة حيث انه يعتمد على عدة قياسات بأرقام تختلف باختلاف طبيعة الجسم المراد عمل النموذج الشخصي له، وغالبا تأتي هذه القياسات باختلافات عدة حيث أنها تعتمد على العيوب التي توجد بالجسم وليس على القياسات العالمية المتفق عليها عند عمل مثل هذه الباترونات، ومن جاءت فكرة البحث وهي محاولة للتغلب على المشكلات التي تواجه الطالبات في التغلب على الباترون الشخصي للبلوزة.

مشكلة البحث Statement of the problem:

تعتبر مشكلة البحث هي المحور الأساسي التي يبني عليها أهداف

البحث وفروضه، يمكن تحديد مشكلة البحث من خلال التساؤلات الآتية:

- 1- كيفية التغلب على مشكلات إعداد الباترون الشخصي للبلوزة؟
- 2- ما هي الخطوات الصحيحة لإعداد وتنفيذ الباترون الشخصي لكل طالبة؟
- 3- كيفية تنمية مهارات الطالبات في رسم باترون البلوزة وتنفيذها؟

هدف البحث Objective:

- 1- التغلب على مشاكل الباترون الشخصي من الإعداد حتى التنفيذ لدي الطالبات
- 2- تحديد الخطوات الصحيحة لإعداد وتنفيذ الباترون الشخصي لكل طالبة
- 3- تنمية مهارات الطالبات في رسم باترون البلوزة الصحيح وطرق تنفيذها
- 4- التوصل إلي أفضل الطرق في رسم الباترون الشخصي

فرض البحث Hypothesis:

- 1- توجد فروق ذات دلالة إحصائية بين الموديلات المنفذة وفقا لأراء المحكمين والصعوبات التي واجهه الطالبات.
- 2- هناك فروق ذات دلالة إحصائية بين العينات المنفذة للبلوزة من خلال الباترون الشخصي
- 3- إمكانية التغلب على بعض مشكلات تنفيذ الباترون الشخصي من الإعداد حتى التنفيذ لدي الطالبات
- 4- هناك فروق ذات دلالة إحصائية بين مهارات الطالبات في رسم باترون البلوزة وتنفيذها

أهمية البحث Significance:

- 1- الوقوف على الصعوبات التي تواجه الطالبات اثناء تنفيذ بعض الملابس الشخصية
- 2- المساهمة في رفع مستوي الطالبات في مجال التخصص.
- 3- تنمية مهارات الطالبة المختلفة في اعداد وتنفيذ البلوزة

النسائي.

منهج البحث Methodology :

يتبع البحث المنهج التحليلي التطبيقي من خلال دراسة لبعض المشكلات التي تواجه طالبات قسم الملابس عند عمل الباترون الشخصي للبلوزة من الإعداد حتى التنفيذ.

الإطار النظري Theoretical Framework

الأسس التي يبني عليها الباترون

إن النموذج يوضع لصف واحد من الجسم ، فأنت إذا نظرت إلى جسمك في المرأة وجدت أن الناحية اليمنى مطابقة للناحية اليسرى ، ولذا فنحن نكتفي بعمل نموذج نصف ، وعند وضعه على القماش في النهاية على فستان كامل. وقبل أن نضع النموذج على القماش يجب ان نعلم ان هناك اجزاء من النموذج لا تحتاج الى وضعها على اجزاء مثنية من القماش ، ونحتاج فيها الى طبقة من القماش كالحزام وبطانة الكول.

وهناك اجزاء تحتاج الى اكثر من طبقتين كالأساور لأننا نقوم بعمل اثنين منها وهكذا للأكمام.

ولابد ان نضيف الى النموذج الذي نقوم بعمله كل الارشادات الوافية التي تساعدنا على اتباع الاسس الصحيحة ، كوضع خطوط النسيج في اجزاء الباترون المختلفة بحيث يبين اتجاه هذه الخطوط الطولية⁽³⁾

أنواع الباترونات**الباترون الجاهز:**

وتقوم بإعداده مجلات متخصصة ويكون مرسوم عليها الموديل وأجزائه ثم إضافة مسافات الراحة بعد أن تؤخذ من المجلة المتخصصة يكون الباترون جاهز لوضعه على القماش.

الباترون التجاري:

تقوم بإعداده جهات متخصصة ويرسل في مطروف خاص عليه كل إرشادات استعمال هذا الباترون وغالباً يستعمل في المصانع.⁽⁴⁾

الباترون الورقي المسطح:

هو باترون يوضع لنصف الجسم ويستخدم في القص الفردي ويوضع على القماش وهو مثني.

الباترون الصناعي:

ويقصد به مجموعة الخطوط الهندسية المستقيمة والمنحنية والمتداخلة الناتجة عن استخدام القياسات لأبعاد الجسم والتي تتخذ في النهاية شكلاً مماثلاً له.⁽⁵⁾

الميتراج:

هو عملية تتبع خطوة إعداد الباترون حيث يتم عن طريق عمل مقاييس للباترون الذي تم إعداده وتشرحه للتعرف على كمية القماش المطلوب في قص هذا الباترون ، ويتم من خلال تشييق اجزاء الباترون المختلفة مع مراعاة عدم ترك مسافات كبيرة من الاجزاء وبعضها لتقليل نسبة العادم.⁽⁶⁾

الأساليب المستخدمة لعمل الميتراج:

1. استخدام الاسلوب اليدوي ويقوم بها شخص مختص ذو خبرة في مجال تشييق النماذج ويطلق عليه اسم "باترونست" او مقص دار في حالة قيامه بهذا العمل ، بالإضافة الى عملية القص نفسها.⁽⁷⁾

2. استخدام مقياس رسم لعرض القماش ولأبعاد النماذج للوصول الى افضل صورة لتشييق النماذج ثم تنفيذه على الحجم الطبيعي.

3. استخدام الكمبيوتر وهو انسب الطرق وادقها وهو المتبع

استخدامه حالياً في المصانع الكبيرة.⁽⁸⁾

الأهمية الاقتصادية للصناعات الصغيرة.

تعمل الصناعات الصغيرة على تحقيق مجموعة من الأهداف الاقتصادية وهي كالاتي

- 1- المساهمة في استيعاب العمالة وتقليل حجم مشكلة البطالة.
- 2- تلبية طلبات الصناعات الكبيرة .
- 3- تخفيف حد العجز في الميزان التجاري .
- 4- تحقيق التنمية الإقليمية المتوازنة.⁽⁹⁾

الملابس الجاهزة:

هي التي يرتديها معظم الناس اليوم، ويوفرها نمط الإنتاج بالجملة وتؤدي إلى توفير الكثير من الوقت والجهد بالنسبة للمستهلك في صنع الملابس وتوفر المال الذي سيدفعه للخياط أو لمصمم الأزياء.⁽¹⁰⁾

صناعة الملابس الجاهزة:

هي العمليات التي تمر بها الخامات المعدة للإنتاج منذ أن كانت أقمشة حتى تصبح قطعة ملابس تامة الصنع ومعدة للاستهلاك خلال مرورها بالعمليات الإنتاجية (القص – الحياكة – الكي) وتعتبر صناعة الملابس إحدى الصناعات الكبرى في العالم وتشمل الملابس النسائية والرجالي وملابس الأطفال والفتيات⁽¹¹⁾، بالإضافة إلى صناعة الفراء والتطريز، والقبعات والحلي، والأزاريير، والملابس الداخلية – وملابس النوم، وملابس الرياضة وغيرها.⁽¹²⁾

مراحل إنتاج الملابس الجاهزة:

يقصد بمراحل إعداد الملابس الجاهزة تلك العمليات التي تمر بها الخامات المعدة للإنتاج منذ أن كانت أقمشة حتى تصبح قطعة ملابس تامة الصنع ومعدة للاستهلاك وتختلف الآراء نحو تقسيم هذه المراحل داخل المصانع إلى المراحل الرئيسية التالية :-

- 1- تصميم الزي : وتشمل التصميم الخارجي وتصميم الباترون .
- 2- القص : وتحتوي على عملية تشييق الباترون والقص وأخذ العلامات.⁽¹¹⁾
- 3- التفصيل : وتحتوي على مراحل التشغيل المختلفة حسب نوع المنتج والتشطيب النهائي للسلعة
- 4- الكي : وتتضمن عملية تجهيز النهائي للقطعة عن طريق كيها وتجهيزها في الصورة النهائية.⁽¹²⁾

التطبيق العملي للبحث:

قد قامت الباحثة بتدريب طالبات الفرقة الثانية وعددهم 15 طالبة بقسم تصميم الأزياء والنسيج علي تنفيذ البلوزة النسائي من خلال الباترون الشخصي لكل طالبة لمحاولة الوصول الي بعض الصعوبات التي تواجههم من الاعداد حتي التنفيذ.

وقت قامت كل طالبة برفع قياساتها الشخصية ورسم النموذج الاساسي لها ثم اختيار موديل للتنفيذ وتم وضعة علي الورق ثم ضبطه بما يتناسب مع القياس الشخصي لكل طالبة علي حدي بدقة ثم وضع الباترون علي القماش وقصة وتجميعه بالشكل المناسب للموديل الذي تم اختياره من قبل

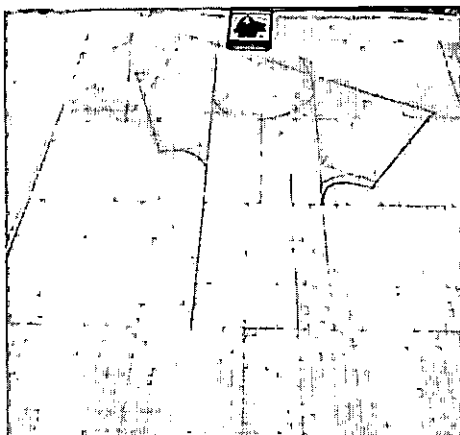
وقد تم بناء استمارة استبيان تحتوي علي عدة محاور واسئلة يمكن من خلالها التعرف علي الصعوبات التي واجهتهم والعمل كيفية حلها من خلال عرض الموديلات المنفذة علي مجموعة من المتخصصين في مجال تصنيع الملابس لتحكيمهم ومقارنة النتائج لما تم التوصل اليه من صعوبات لدي الطالبات اثناء ريم وتنفيذ البلوزة.

استمارة استبيان لتحكيم موديلات البلوزة المنفذة من خلال الباترون الشخصي

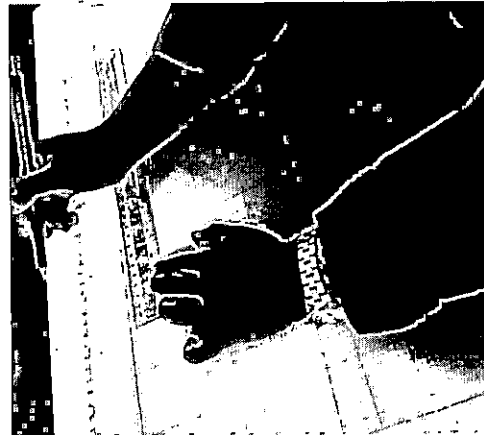
المحاور	العبارات	التقييم		
		تحقق	تحقق الي حدا ما	لا يتحقق
المحور الأول	ضبط البلوزة من حيث الشكل العام والقصة			
		1- ملائمة الشكل العام للتصميم		
	2- تحقيق النسبة والتناسب للقصة			

			3- توافق خطوط التصميم مع الخطوط الاساسية للبلوزة	
			4- وضع القصة بالشكل الصحيح	
			ضبط الخياطات الخارجية للبلوزة	المحور الثاني
			1- ضبط بنس الصدر في المكان الصحيح لها	
			2- اختيار الخياطة الخارجية المناسبة لكل مرحلة	
			3- ضبط حردة الابط مع خط نصف الكم	
			4- تركيب الكولة بالشكل الصحيح للموديل	
			الجودة التشطيب النهائي للبلوزة	المحور الثالث
			1- عمل السرفلة المطلوبة للبلوزة كامل	
			2- قص الزيادات من الخيوط التي توجد بالبلوزة	
			3- كي البلوزة بالشكل اللازم للموديل	
			4- وضع البلوزة في التغليف المناسب للموديل	

الموديلات التي تم تنفيذها من خلال الباترون الشخصي للطالبات



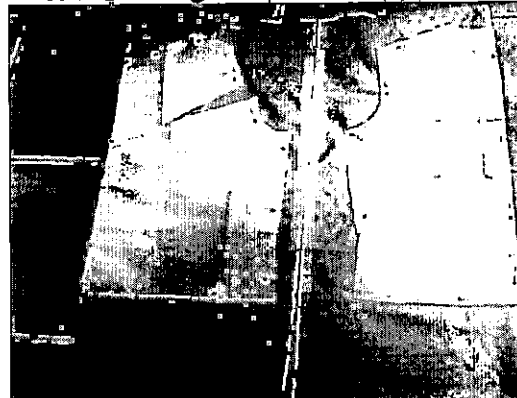
شكل رقم (2) رسم نموذج بلوزة بكم رجلان



شكل رقم (1) طريقة رسم النموذج الاساسي للبلوزة



شكل رقم (4) طريقة وضع بلوزة بكم رجلان على القماش



شكل رقم (3) طريقة وضع باترون البلوزة على القماش



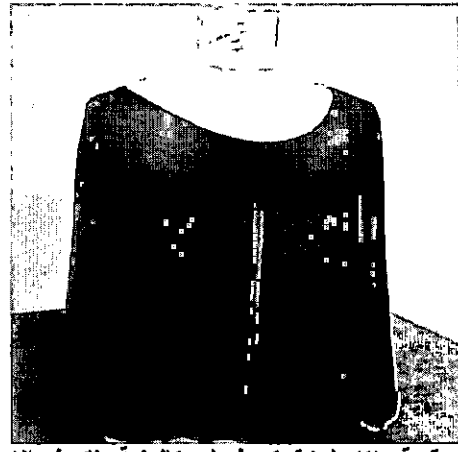
شكل رقم (6) طريقة قص بلوزة بكم رجلان



شكل رقم (5) طريقة قص البلوزة



صورة رقم (2) بلوزة كروازية



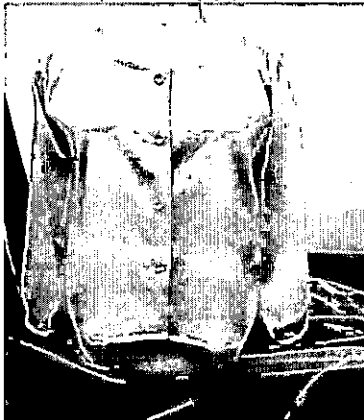
صورة رقم (1) بلوزة بكم طويل وكالونية منتصف الامام



صورة رقم (4) بلوزة بكم طويل



صورة رقم (3) بلوزة بكم طويل وحزام علي الوسط



صورة رقم (6) بلوزة بمرم بسبك وكم طويل



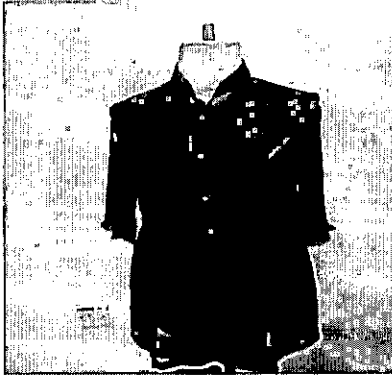
صورة رقم (5) بلوزة بكم جابونيز وحزام علي الوسط



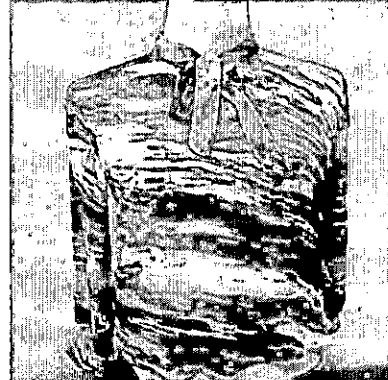
صورة رقم (8) بلوزة بقصة بالوسط وكشكشة



صورة رقم (7) بلوزة بكم واسع وحزام علي الوسط



صورة رقم (10) بلوزة بقصة بالوسط ومرد بسيط



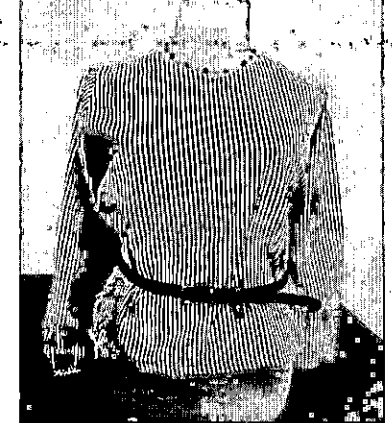
صورة رقم (9) بلوزة بحزام حول الكولة وكم طويل



صورة رقم (12) بلوزة بכול بحاري وكم بأسورة



صورة رقم (11) بلوزة بكم وأسورة وكسرات حول الرقبة



صورة رقم (14) بلوزة بكم طويل وحزام علي الوسط



صورة رقم (13) بلوزة كروازية الي الوسط



صورة رقم (15) بلوزة بكم جانبين

عبارات.

وقد استخدم ميزان تقدير ثلاثي المستويات بحيث تعطي الاجابة تحقق (ثلاث درجات) وتحقق إلي حد ما (درجتين)، لا يتحقق (درجة واحدة)، وكانت درجة المحور الأول (12) درجة، والمحور الثاني (12) درجة، والمحور الثالث (12) وكانت الدرجة الكلية للاستبيان (36) درجة.

صدق محتوي الاستبيان: صدق المحكمين:

ويقصد به قدرة الاستبيان علي قياس ما وضع لقياسه، وللتحقق من صدق محتوي الاستبيان تم عرضه في صورته المبدئية علي مجموعة من المحكمين من أساتذة التخصص بمجال الملابس والنسيج، وبلغ عددهم 8 " وذلك للحكم علي مدى مناسبة كل عبارة للمحور الخاص به، وكذلك صياغة العبارات وتحديد وأضافه أي عبارات مقترحة، وقد تم التعديل بناء علي آراء المحكمين كالتالي، إضافة بعض العبارات الجديدة تعديل الشكل العام للاستبيان، ليصبح الشكل النهائي لها "كما هو موضح بالاستبيان السابق.⁽¹³⁾

الصدق باستخدام الاتساق الداخلي بين الدرجة الكلية لكل محور والدرجة الكلية للاستبيان:

تم حساب الصدق باستخدام الاتساق الداخلي وذلك بحساب معامل الارتباط (معامل ارتباط بيرسون) بين الدرجة الكلية لكل محور والدرجة الكلية للاستبيان، والجدول التالي يوضح ذلك:

جدول 1: قيم معاملات الارتباط بين درجة كل محور ودرجة الاستبيان

الدلالة	الارتباط	المحور
0.01	0.85	الأول: ضبط البلوزة من حيث الشكل العام والقصة
0.01	0.88	الثاني: ضبط الخياطات الخارجية للبلوزة
0.01	0.83	الثالث: جودة التشطيب النهائي للبلوزة

وعدم تناقضه مع نفسه، واتساقه وأطراده فيما يزدنا به من معلومات عن سلوك المفحوص، وهو النسبة بين تباين الدرجة علي المقياس التي تشير إلي الأداء الفعلي للمفحوص⁽¹³⁾، وتم حساب الثبات عن طريق:

- 1- معامل ألفا كرونباخ Alpha Cronbach
- 2- طريقة التجزئة النصفية Split – half

أهم الصعوبات التي واجهه الطالبات أثناء التنفيذ:

- 1- ضبط بنس الصدر في المكان الصحيح لها
- 1- الخياطة الخارجية للبلوزة
- 2- تركيب الكولة بالشكل الصحيح للموديل
- 3- ضبط حردة الايط مع خط نصف الكم
- 4- عمل الانفومات لحدوات الرقبة والايط
- 5- وضع القصة علي الورق
- 6- ضبط الاسورة مع الكم
- 7- ضبط بنسه الوسط في المكان المخصص لها
- 8- تصريف بنسه الصدر بما يتناسب مع الموديل
- 9- ضبط القصة الكروازية عند خط الوسط

تقنين الأدوات (الصدق والثبات)

أولاً: استبيان بطاقة تقييم المحكمين للموديلات المنفذة

قامت الباحثة بإعداد استبيان موجه للمتخصصين بمجال الملابس والنسيج - لتحكيم الموديلات المنفذة واشتمل الاستبيان علي (3) محاور لتقييم (15) موديل: المحور الأول: ضبط البلوزة من حيث الشكل العام والقصة وتضمن (4) عبارات. المحور الثاني: ضبط الخياطات الخارجية للبلوزة وتضمن (4) عبارات.

المحور الثالث: جودة التشطيب النهائي للبلوزة وتضمن (4) عبارات.

جدول 1: قيم معاملات الارتباط بين درجة كل محور ودرجة الاستبيان

الدلالة	الارتباط	المحور
0.01	0.85	الأول: ضبط البلوزة من حيث الشكل العام والقصة
0.01	0.88	الثاني: ضبط الخياطات الخارجية للبلوزة
0.01	0.83	الثالث: جودة التشطيب النهائي للبلوزة

يتضح من الجدول السابق أن معاملات الارتباط كلها دالة عند مستوي 0.01 لاقتربها من الواحد الصحيح، ومن ثم يمكن القول أن هناك اتساق داخلياً بين المحاور المكونة لهذا الاستبيان، كما انه يقاس بالفعل ما وضع لقياسه، مما يدل علي صدق وتجانس محاور الاستبيان.

ثبات الاستبيان

يقصد بالثبات reability دقة الاختبار في القياس والملاحظة،

جدول 2: قيم معامل الثبات لمحاور الاستبيان

التجزئة النصفية	معامل ألفا	المحور
0.901 - 0.822	0.835	الأول: ضبط البلوزة من حيث الشكل العام والقصة
0.894 - 0.846	0.863	الثاني: ضبط الخياطات الخارجية للبلوزة
0.923 - 0.840	0.846	الثالث: جودة التشطيب النهائي للبلوزة
0.906 - 0.836	0.848	ثبات الاستبيان ككل

يتضح من الجدول السابق أن جميع قيم معاملات الثبات، معامل ألفا، التجزئة النصفية، دالة عند مستوي 0.01 مما يدل علي

جدول (3): تحليل التباين لمتوسط درجات الموديلات المنفذة وفقاً للآراء المحكمين

مصدر التباين	مجموع المربعات	متوسط المربعات	درجة الحرية	قيمة "ف" الدلالة
بين المجموعات	572.811	14	40.915	1.937
داخل المجموعات	3485.250	165	21.123	0.026
الكلية	4058.061	179		

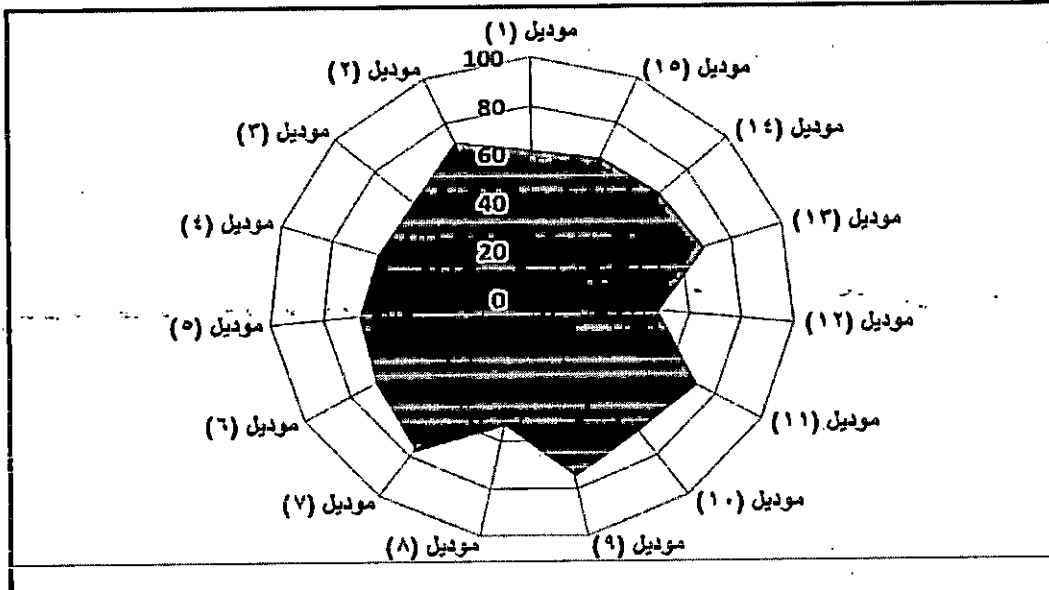
تشير نتائج الجدول السابق إلي أن قيمة (ف) كانت (1.937) وهي قيمة دالة إحصائياً عند مستوي (0.01) مما يدل علي وجود فروق بين الموديلات المنفذة وفقاً لآراء المحكمين،

جدول 4: المتوسطات ومعامل الجودة لتقييم المحكمين للموديلات المنفذة في تحقيق جوانب التقييم (ككل)

الموديل	المتوسط	الانحراف المعياري	معامل الجودة	ترتيب الموديلات
موديل (1)	14.83	6.16	61.81	10
موديل (2)	17.08	5.09	71.18	3
موديل (3)	14.50	5.35	60.42	12

11	61.46	5.19	14.75	موديل (4)
7	66.32	3.87	15.92	موديل (5)
4	68.75	4.12	16.50	موديل (6)
1	76.39	4.25	18.33	موديل (7)
13	52.78	3.26	12.67	موديل (8)
2	74.65	4.17	17.92	موديل (9)
6	67.01	4.29	16.08	موديل (10)
3	71.18	5.16	17.08	موديل (11)
14	47.57	3.53	11.42	موديل (12)
5	68.40	4.72	16.42	موديل (13)
8	64.93	3.94	15.58	موديل (14)
9	63.89	4.91	15.33	موديل (15)

ويؤكد دلالة الفروق بين الموديلات المنفذة في تحقيق جوانب التقييم (ككل) وفقاً لآراء المحكمين مقارنة بالصعوبات التي واجهه الطالبات أثناء عمليات التنفيذ المختلفة



شكل (7) يوضح معامل الجودة لتقييمات الموديلات في تحقيق جوانب التقييم (ككل) وفقاً لآراء المحكمين.

من الشكل (7) نجد أن الموديل رقم (7) كان أفضل الموديلات في تحقيق جوانب التقييم (ككل) وذلك وفقاً لآراء المحكمين، وتفسر الباحثة ذلك بأن:

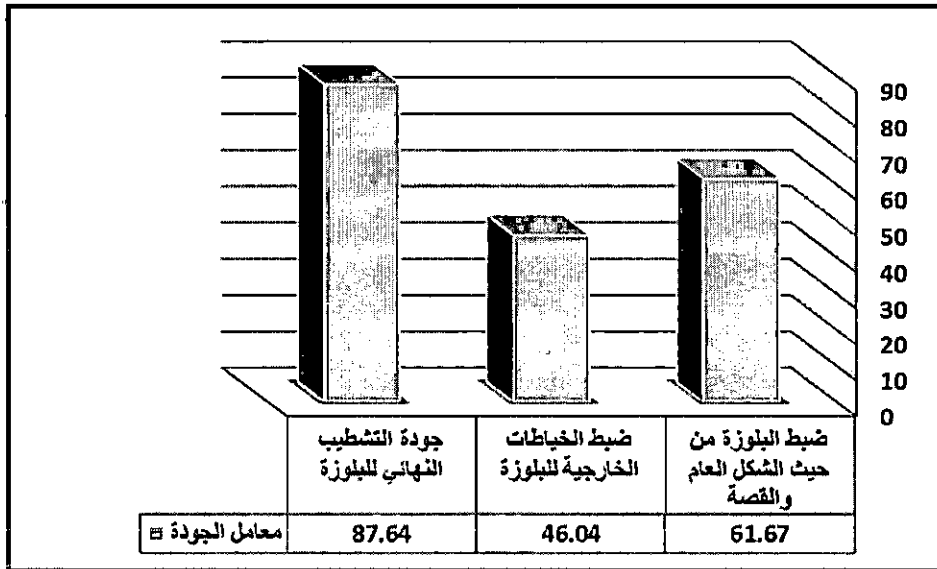
جدول (5): تحليل التباين لمتوسط درجات محاور الموديلات المنفذة وفقاً لآراء المحكمين

مصدر التباين	مجموع المربعات	درجة الحرية	متوسط المربعات	قيمة "ف" الدلالة
بين المجموعات	3051.678	2	1525.839	268.360
داخل المجموعات	1006.383	177	5.686	.000
الكل	4058.061	179		

تشير نتائج الجدول السابق إلى أن قيمة (ف) كانت (268.360) وهي قيمة دالة إحصائياً عند مستوي (0.01) مما يدل على وجود فروق بين محاور تقييم الموديلات المنفذة وفقاً للآراء المحكمين، وترتيب الموديلات في ضوء تقييمات المحكمين لمحاور التقييم (ككل) في التصميم.

جدول (6): المتوسطات ومعامل الجودة لمحاور التقييم (ككل) في التصميم في ضوء آراء المحكمين للموديلات

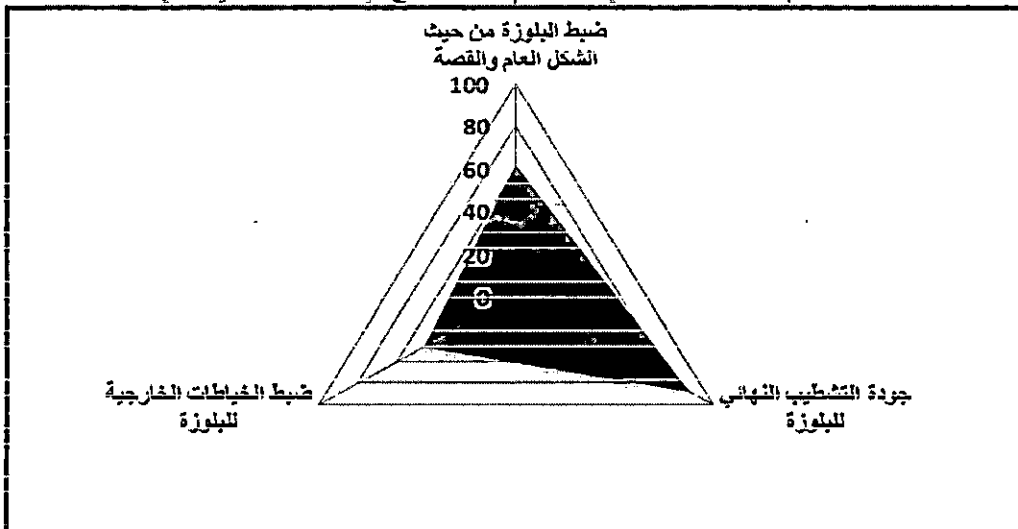
المحور	المتوسط	الانحراف المعياري	معامل الجودة	ترتيب المحاور
ضبط البلوزة من حيث الشكل العام والقصة	14.80	2.39	61.67	2
ضبط الخياطات الخارجية للبلوزة	11.05	2.09	46.04	3
جودة التشطيب النهائي للبلوزة	21.03	2.64	87.64	1



شكل (8) يوضح معامل الجودة لمحاور تقييم الموديلات (ككل) وفقاً لأراء المحكمين.

ضبط الخياطات الخارجية للبلوزة وهذا ينطبق علي الصعوبات التي واجهه الطالبات أثناء عمليات التنفيذ المختلفة كما هو موضح في الشكل الراداري التالي:

فنجد أن المحور الثالث: جودة التشطيب النهائي للبلوزة يمثل أفضل المحاور في ضوء آراء المحكمين، يليه المحور الأول: ضبط البلوزة من حيث الشكل العام، يليه المحور الثاني:



شكل (9) يوضح معامل الجودة لمحاور تقييم الموديلات (ككل) وفقاً لأراء المحكمين.

- 2- الوقوف علي اهم الصعوبات التي تواجه الطلاب اثناء الدراسة ومحاولة حلها.
- 3- الاهتمام بمجال الباترونات المختلفة لمحاولة تطورها،
- 4- توفير الامكانيات المتاحة للطلاب والطالبات لتذليل الصعوبات التي تواجههم.
- 5- العمل علي مواكبة التطورات الحديثة في مجال تصنيع الملابس.

المراجع References :

- 1- محمد، معتمد محمد 2003م: دراسة مقارنة لبعض الطرق مستخدمه لبناء النموذج الباترون الاساسي للفتيات في مرحلة المراهقة، رسالة ماجستير غير منشورة، كلية الاقتصاد المنزلي، جامعة المنوفية.
- 2- شافعي، وفاء حسن علي 2009م: ملابس الاطفال من الولادة الي اثني عشر سنه، الطبعة الثانية، دار الزهراء للنشر والتوزيع، المملكة العربية السعودية.
- 3- فرغلي، زينب عبد الحفيظ (2006م): الملابس الجاهزة بين الاعداد والإنتاج، القاهرة، دار الفكر العربي

نتائج البحث Results :

- 1- توجد فروق ذات دلالة إحصائية بين الموديلات المنفذة وفقاً لأراء المحكمين والصعوبات التي واجهه الطالبات.
- 2- قد حصل التصميم رقم سبعة علي اعلي التقديرات بمتوسط 18.33% ويليئه التصميم التاسع بمتوسط 17.92.
- 3- قد حصل التصميم رقم اثني عشر علي اقل التقديرات بمتوسط 11.42%.
- 4- قد حصل المحور الثالث وهو جودة التشطيب النهائي للبلوزة علي اعلي معامل جودة في الثلاث محاور لآراء المحكمين وهو يتفق تماما مع الصعوبات التي واجهه الطالبات.
- 5- قد حصل المحور الثاني علي اقل التقديرات في معامل جودة وهو ضبط الخياطات الخارجية للبلوزة في الثلاث محاور لآراء المحكمين وهو يتفق تماما مع اكثر الصعوبات التي واجهه الطالبات.

التوصيات Recommendations :

- 1- ضرورة الاهتمام بتوجيه برامج البحوث والدراسات نحو الطالبات والطلاب بجميع مراحل التعليم الجامعي المختلفة.

- الاقتصاد المنزلي - جامعة المنوفية.
- 10- أحمد، نجلاء محمد 2002م: دراسة لأفضل الطرق المختلفة لإنتاج البنطلون الرجالي بالأسلوب العلمي للمنافسة العالمية، رسالة ماجستير غير منشورة، كلية الاقتصاد المنزلي، جامعة حلوان.
- 11- حسن، شادية صلاح 2003م: دراسة مقارنة لبعض الاتجاهات الحديثة المستخدمة في تدريج النماذج الأساسية للنساء، رسالة ماجستير غير منشورة، كلية الاقتصاد المنزلي، جامعة حلوان.
- 12- حسنين، الهام عبد العزيز 2017م: توظيف استراتيجيات التعلم التعاوني في الإنتاج الكمي للملابس كمدخل لمشروع صغير لخريجات جامعه الطائف، المجلة العلمية لعلوم التربية النوعية - كلية التربية النوعية، جامعة طنطا.
- 13- حسن عوض حسن الجندي (2014): الإحصاء والحاسب الآلي تطبيقات IBM SPSS Statistics V21، مكتبة الأنجلو المصرية، القاهرة، الطبعة الأولى.

- 4- خضير، إيمان بهنسي (2013): ملابس بدون باترون كمدخل لمشروع صغير، مجلة علون وفنون
- 5- حسنين، الهام عبد العزيز 2006م: دراسة لبعض الصعوبات التي تواجه طلاب التعليم الثانوي الفني شعبة الملابس في المرحلة الجامعية وإمكانية التغلب عليها، رسالة ماجستير غير منشورة - كلية الاقتصاد المنزلي - جامعة المنوفية.
- 6- عطية، ماجدة محمد (2009م): إدارة المشروعات الصغيرة، دار المسيرة، عمان
- 7- عبد الرحيم، هدي خضير (2006م): دراسة تحليلية تطبيقية لمعوقات صناعة الملابس في محافظة قنا، كلية الاقتصاد المنزلي جامعه المنوفية.
- 8- الشامي، منال مرسي الدسوقي (2012م): الأداء الأكاديمي لطلاب قسم الملابس والنسيج وعلاقتها باتجاهاتهم نحو أقامه وإدارة المشروعات الصغيرة، المؤتمر الدولي الرابع، كلية التربية النوعية، جامعة المنصورة.
- 9- محمد، إيهاب أحمد 2001 م: دور التقنيات الحديثة في تطوير مادة المشروع الملابس رسالة دكتوراه غير منشورة - كلية